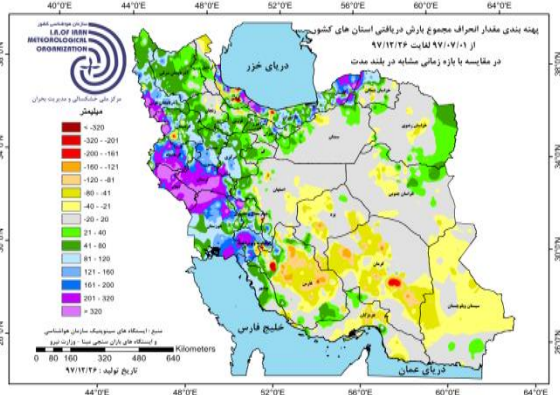


خلاصه:

بلوچستان و یزد به ترتیب با ۳۲/۶، ۲۳/۴ و ۲۳/۲ درصد کاهش، بیشترین کمبود بارش را نسبت به دوره مشابه بلندمدت تجربه کرده‌اند. امید است با بارش‌های قابل توجه تا پایان اسفند در سطح کشور، کمبود بارش این استان‌ها نیز مرتفع شود.

بارش کشور از ابتدای سال زراعی ۹۸-۹۷ تاکنون در مقایسه با دوره مشابه سال گذشته و دوره بلندمدت به ترتیب ۱۲۵/۲ و ۱۷/۶ درصد افزایش یافته است. علیرغم افزایش بارش در سال جاری، توزیع مکانی آن یکنواخت نبوده و عمده بارش‌های مناطق جنوب شرقی کشور با تأخیر و طی دو ماه گذشته رخ داده است. تاکنون استان‌های جنوب شرقی کشور با کاهش بارش بین ۹ تا ۳۳ درصد نسبت به نرمال مواجه بوده‌اند؛ این در حالی است که برخی استان‌های واقع در نواحی غربی کشور بارش‌هایی تا دو برابر دوره مشابه بلندمدت دریافت کرده‌اند.



شکل ۱- پهنه‌بندی انحراف مجموع بارش سال زراعی جاری در مقایسه با بازه

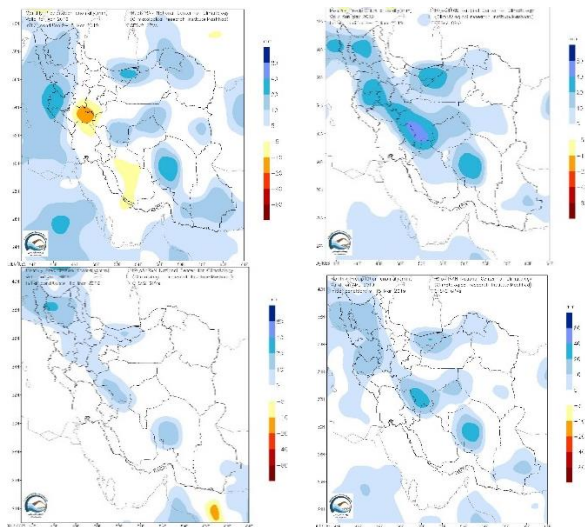
مشابه بلندمدت (از: مرکز ملی خشکسالی و مدیریت بحران)

الگوی بی‌هنجاری منفی ارتفاع ژئوپتانسیلی جریان‌های سطح میانی جو (۵۰۰ هکتوپاسکال) برای سه ماه آینده نسبت به ماه قبل قدری تضعیف شده است، درعین حال میانگین بارش فصل بهار در محدوده نرمال پیش‌بینی می‌شود، هرچند بارش ماه‌های فروردین و اردیبهشت به‌ویژه در نیمه شمالی کشور قدری بیش از نرمال مورد انتظار است. میانگین دمای سه ماه آینده در نواحی شمالی کشور تا یک درجه بیش از نرمال و در سایر مناطق در محدوده نرمال پیش‌بینی می‌شود.

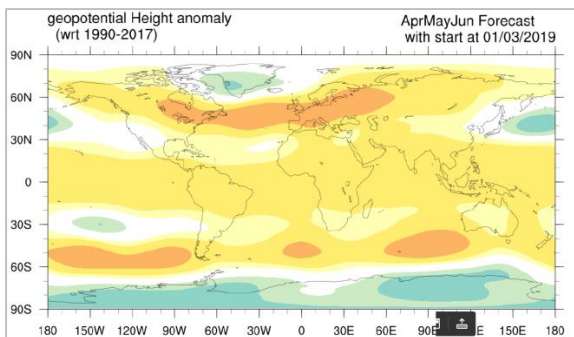
وضعیت جاری:

میانگین بارش سال زراعی کشور از ابتدای مهر تا ۲۶ اسفند در سال جاری، سال گذشته و نرمال به ترتیب ۱۸۹/۶، ۸۴/۲ و ۱۶۱/۱ میلی‌متر است. علیرغم افزایش حدود دو برابری بارش سال زراعی جاری نسبت به سال گذشته و افزایش ۱۷/۶ درصدی آن نسبت به دوره بلندمدت، توزیع مکانی و زمانی آن در سطح کشور نایکنواخت است. درحالی‌که برخی نواحی غربی کشور افزایش بارش تا دو برابر را تجربه کردند، استان‌های جنوب شرقی کشور با کاهش تا ۳۲/۶ درصد مواجه هستند؛ ضمن اینکه عمده بارش استان‌های جنوب شرقی کشور طی دو ماه گذشته رخ داد و کاهش بارش اغلب استان‌های واقع در جنوب و جنوب شرق کشور تا پایان دی از ۲۰ تا ۸۵ درصد بود. در فاصله زمانی از آغاز سال زراعی تاکنون استان‌های ایلام، لرستان و گلستان به ترتیب با ۱۰۰، ۶۵ و ۶۰ درصد افزایش بارش نسبت به میانگین بلندمدت، بیشترین بارش نسبی سال زراعی را دریافت کرده‌اند. در مقابل استان‌های کرمان، سیستان و

پیش‌بینی بارش:



شکل ۲- پیش‌بینی انحراف بارش نسبت به نرمال: فروردین (بالا-چپ)، اردیبهشت (بالا-راست)، خرداد (پایین-چپ) و میانگین بهار (پایین-راست) ۱۳۹۸

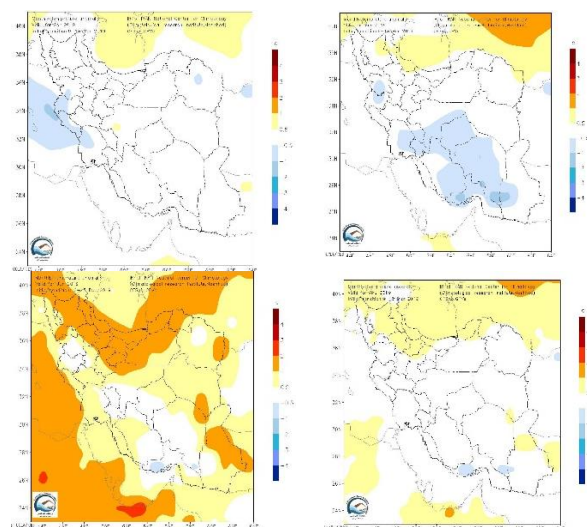


شکل ۴- الگوی بی‌هنجاری ارتفاع ژئوپتانسیلی سطح میانی جو برای بهار ۱۳۹۸ (از: GCFSI)

میانگین بارش کشور در بهار ۱۳۹۸ در محدوده نرمال پیش‌بینی می‌شود. انتظار می‌رود که بارش‌ها در فروردین در بیشتر استان‌های کشور نرمال و در اردیبهشت در مناطق شمال، شمال غرب و حاشیه زاگرس قدری بیش از نرمال باشد.

پیش‌بینی دما:

میانگین دمای کشور در دو ماه آغازین بهار ۱۳۹۸ در محدوده میانگین بلندمدت پیش‌بینی می‌شود. در خردادماه میانگین دمای هوا بین ۱ تا ۲ درجه سلسیوس بیش از نرمال خواهد بود که بیشترین آن در استان‌های حاشیه البرز مرکزی و مناطق غربی رخ خواهد داد (شکل ۳).



شکل ۳- پیش‌بینی انحراف دمای هوا نسبت به نرمال: فروردین (بالا-چپ)، اردیبهشت (بالا-راست) و خرداد (پایین-چپ) و بهار ۱۳۹۸ (پایین-راست)

الگوهای همدیدی:

بی‌هنجاری ارتفاع ژئوپتانسیلی سطح میانی جو در بهار سال ۱۳۹۸ تغییراتی را نسبت به ماه‌های قبل نشان می‌دهد. الگوهای پیش‌بینی ارتفاع ژئوپتانسیلی در بهار ۱۳۹۸ نسبت به ماه قبل نشانگر اندکی بی‌هنجاری مثبت ارتفاع ژئوپتانسیلی است. شکل ۴ بی‌هنجاری مثبت ارتفاع ژئوپتانسیلی را بر روی ایران برای فصل بهار ۱۳۹۸ نشان می‌دهد.

توضیحات:

پیش‌بینی فصلی کشور در هفته اول هرماه صادر می‌شود، صحت آن برای سه‌ماهه اول حدود ۷۰ درصد است. نقشه‌های ماهانه و فصلی استفاده‌شده در خبرنامه، حاصل پس پردازش آماری پرونداد مدل CFSv.2 هستند. در موارد اندکی، به دلیل لحاظ نظرات کارشناسان گروه پیش‌بینی فصلی، ممکن است تحلیل پیش‌بینی فصلی تفاوت اندکی با نقشه‌ها داشته باشد. دوره نرمال پیش‌بینی‌ها ۲۰۱۰-۱۹۸۱ است. تمامی نقشه‌ها بر مبنای ماه‌های میلادی ترسیم‌شده و در خبرنامه از نام معادل شمسی آن‌ها استفاده‌شده است (دی=ژانویه و ...). با دریافت داده‌های جدید، پیش‌بینی‌ها به‌روز شده و ممکن است کمی تغییر یابند. برای دسترسی به نقشه‌ها و پیش‌بینی‌های صادره در فاصله بین دو خبرنامه، به کانال پیش‌بینی فصلی و یا آدرس ftp زیر مراجعه فرمایید.

آدرس: پژوهشکده (مرکز ملی) اقلیم‌شناسی، مشهد، بزرگراه شهید کلاتری
تلفن: ۰۵۱-۳۳۸۲۲۲۰۳

ایمیل: mashadmcc@gmail.com و وبسایت: www.cri.ac.ir
و www.eco-rcrm.ir (مرکز مدیریت ریسک یابای طبیعی آکو)

نقشه‌های تکمیلی (حوضه‌های آبریز، استانی و هفتگی) و پرونداد مدل RegCM4.5 از طریق وبسایت، پیام‌رسان گپ و ftp زیر در دسترس است:

ftp://85.133.175.137/pub/seasonal_forecasts/Iran/

کانال پیش‌بینی فصلی در پیام‌رسان گپ:

<https://gap.im/pishbinif>

